



**Cluny**  
OFFICE DE TOURISME

# RAPPORT D'ACTIVITÉS 2023



Office de Tourisme de Cluny Sud Bourgogne



# ÉDITO

## Le tourisme en Clunisois en pleine forme

Depuis la crise du Covid chaque année qui passe est meilleure que la précédente et c'est une très belle année 2023 que nous avons vécue.

La qualité est aussi au rendez-vous, c'est notre principale préoccupation à l'Office de Tourisme. Mieux orienter, mieux accueillir, mieux servir les professionnels, mieux guider sur le site de Cluny c'est un mantra permanent pour les équipes et cela porte ses fruits. Il ne nous manque plus qu'un outil de travail performant pour être à la hauteur de ces efforts, le projet de construction de nouveaux locaux est bien lancé et nous rêvons déjà d'une première pierre...

Aussi toute l'équipe se joint à moi pour rester à votre écoute pour toute possibilité d'amélioration future de nos services. Dans cette attente, nous vous souhaitons une très bonne lecture de ce rapport d'activités 2023 !

Thomas Chevalier  
Directeur

# SOMMAIRE

Rétrospective	p. 3
Organiser et fédérer	p. 4
Accueillir	p. 7
Commercialiser	p. 13
Animer	p. 14
Développer	p. 17
Soutenir	p. 18
Communiquer	p. 20
Promouvoir	p. 26

# RÉTROSPECTIVE 2023

## QUELQUES ÉVÉNEMENTS MARQUANTS

10 ans de notre structure en  
Etablissement Public Industriel et Commercial



Sortie du nouveau site internet



Lancement de saison  
à Pierreclos



Balises des chemins  
de randonnée



LA FABRIQUE VISITES

Visites guidées de la cité  
médiévale, de l'abbaye, visites XXL...



Présence sur les salons  
Destination Nature à Paris,  
Salon du Tourisme de Bruxelles,  
Salon du randonneur à Lyon ...



Cluny, L'Histoire en spectacle  
Acte III



L'Abbaye de Cluny, élue  
deuxième monument  
préféré des français !



LE MONUMENT PRÉFÉRÉ  
DES FRANÇAIS  
2023

Accueil France 2, France 3,  
TF1, TV néerlandaise ...





# ORGANISER ET FÉDÉRER

## STRUCTURE ORGANISATIONNELLE

### Carte d'identité



SIRET : 78968135000011  
Immatriculé au registre des opérateurs  
de voyages et de séjours n° : IM071130001

En mai 1911 est créé un Syndicat d'Initiative et de défense des intérêts de Cluny et de sa région.

Cette association loi 1901, perdura jusqu' au 1<sup>er</sup> janvier 2013, date de la création d'un Etablissement Public à Caractère Industriel et Commercial, statut actuel de notre Office de Tourisme. Ainsi, l'Office de Tourisme, est à la fois soutenu par une subvention publique et s'autofinance par son activité commerciale. Son équipe salariée est de droit privé à l'exception du directeur qui dépend du droit public.

Notre structure exerce sa compétence sur le territoire de la Communauté de Communes du Clunisois soit 41 communes.

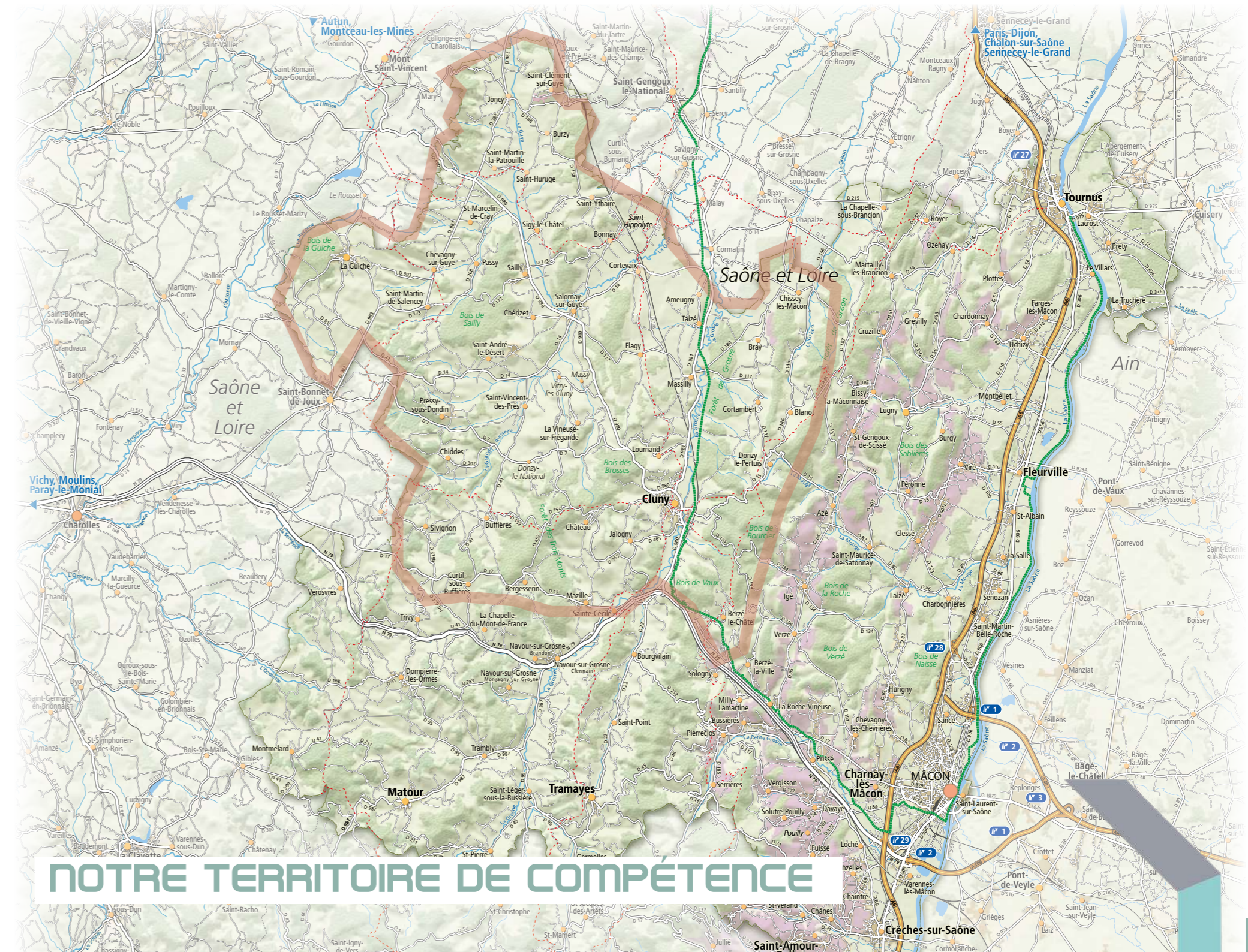
### Locaux

L'Office de Tourisme est situé au 6, Rue Mercière à Cluny dans un bâtiment municipal.

Le rez-de-chaussée est consacré à l'espace d'accueil (environ 50m<sup>2</sup>), le premier étage aux bureaux administratifs.

La Ville de Cluny met également à disposition de l'Office de Tourisme le Point Touristique du Prado, rue Porte de Paris, ouvert en saison.

Un projet de nouvel espace d'accueil est en cours (cf. p10).





# L'ÉQUIPE



**Eve Bretagnolle**  
Responsable d'accueil  
Conseillère en séjours

Tél. + 33 (0)3 85 59 05 34  
e.bretagnolle@cluny-tourisme.com



**Sophie Magréault**  
Conseillère en séjours  
Référente tourisme durable

Tél. + 33 (0)3 85 59 05 34  
s.magreault@cluny-tourisme.com



**Rachel Joseph**  
Coordinatrice administrative  
et financière  
Référente taxe de séjour

Tél. + 33 (0)3 85 59 86 92  
administration@cluny-tourisme.com



**Thomas Chevalier**  
Directeur

Tél. +33 (0)3 85 59 86 91  
direction@cluny-tourisme.com



**Aurore Bonnefoy**  
Conseillère en séjours  
Référente démarche qualité

Tél. + 33 (0)3 85 59 05 34  
a.bonnefoy@cluny-tourisme.com



**Aurélie Sève**  
Chargée d'animation numérique

Tél. + 33 (0)3 85 59 86 93  
animateurnumerique@cluny-tourisme.com



**Emeline Buchet**  
Guide conférencière  
Conseillère en séjours  
Référent groupes scolaires

Tél. + 33 (0)3 85 59 05 34  
e.buchet@cluny-tourisme.com



**Marina Billoud**  
Responsable communication

Tél. + 33 (0)3 85 59 86 93  
07 89 81 34 91  
communication@cluny-tourisme.com



**Olaf Spronk**  
Guide conférencier  
Conseiller en séjours  
Référent randonnées

Tél. + 33 (0)3 85 59 05 34  
o.spronk@cluny-tourisme.com



Une équipe de 9,13 personnes équivalent temps plein  
(5 saisonniers compris).

# ACCUEILLIR



## QUELQUES CHIFFRES-CLÉS

89 427

**PERSONNES ACCUEILLIES**  
(source : cellule de la porte d'entrée  
de l'Office de Tourisme - hors Point  
Touristique du Prado).

40 408 en 2020, 61 602 en 2021,  
80 989 en 2022

1800

**PERSONNES REÇUES**  
à l'occasion des Journées Européennes  
du Patrimoine.

333 jours

**D'OUVERTURE**  
Ouverture en non-stop en mai et  
du 8 juillet au 30 septembre.

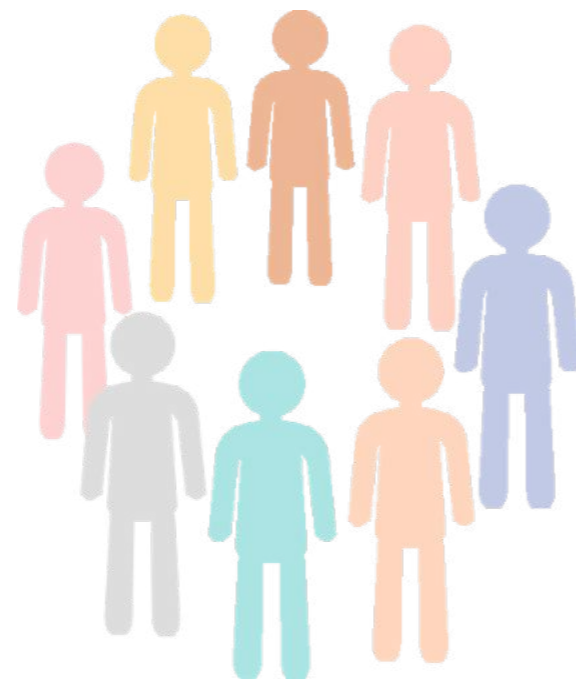
## LA FRÉQUENTATION DANS NOS LOCAUX

Une fréquentation exceptionnelle en 2023 !

Nous constatons une augmentation de notre fréquentation de 10 % par rapport à 2022. La fréquentation du printemps a été tout particulièrement importante notamment avec l'accumulation des occasions de «ponts» au mois de mai.

### Fréquentation à l'Office de Tourisme au 6 Rue Mercière (cellule à la porte d'entrée)

	2023	2022	2021	2020
JANVIER	956	545	202	
FÉVRIER	2114	2089	751	1987
MARS	2218	2207	806	698
AVRIL	8360	6679	245	
MAI	12249	9469	2864	43
JUIN	9290	8264	6057	1964
JUILLET	14424	13351	14298	11458
AOÛT	18136	17785	17737	14692
SEPTEMBRE	10933	9897	9559	6582
OCTOBRE	6209	6022	5091	2542
NOVEMBRE	2263	2505	2643	46
DÉCEMBRE	2275	2176	1349	396
TOTAL	89427	80989	61602	40408



### Fréquentation au Point Touristique du Prado

Nos équipes d'accueil ont retrouvé notre point touristique du Prado sur les ponts de mai et du 8 juillet au 15 septembre 2023 et ont recueilli près de **4000 demandes**.

### Fréquentation de la Voie Verte

La Voie Verte a comptabilisé 82 137 passages à Cluny en 2023 (88 515 en 2022).

## RÉPARTITION DE LA CLIENTÈLE ...

### Par région

1. Auvergne-Rhône-Alpes (31,5%)
2. Bourgogne Franche-Comté (25,4 %)
3. Ile-de-France (11 %)
4. Grand Est (6 %)
5. Nouvelle-Aquitaine (3,8 %)

### Par département

1. Saône-et-Loire (16 %)
2. Rhône (15 %)
3. Côte-d'Or (4 %)
4. Paris (3.5 %)
5. Ain (3%)

Il est intéressant de noter que tous les départements français sont représentés dans notre fréquentation (hors outre-mer).

### Répartition de la clientèle étrangère



1. Allemands 31 %
2. Néerlandais 16 %
3. Belges 14 %
4. Italiens 12 %
5. Autres 10 %
6. Anglais 6 %
7. Suisses 8 %
8. Espagnols 3 %

**72% des demandes**  
au guichet proviennent de visiteurs français



# VERS UN NOUVEL ESPACE D'ACCUEIL

## La genèse

L'Office de Tourisme est depuis longtemps à l'étroit dans ses locaux qui ne sont pas à la hauteur de ce que représente le tourisme localement. Pour rappel, l'OT de Cluny est le premier OT du département en fréquentation mais le plus petit OT en surface. C'est également le 3<sup>ème</sup> OT en Bourgogne derrière Dijon et Beaune.

Depuis son passage en EPIC en 2013, de nouvelles missions ont été confiées à l'OT par la Communauté de Communes et notamment, le développement touristique du territoire, le soutien aux festivals, le balisage de la randonnée... De plus, de nombreux besoins de médiation sur le territoire ont été relevés par les visiteurs et les habitants, besoins qu'il sera de plus en plus important à satisfaire dans la perspective de la candidature de Cluny et des sites clunisiens

## Le cahier des charges

Points majeurs du cahier des charges :

- l'Office doit se trouver directement sur le flux touristique
- la proximité de la Tour des Fromages est un prérequis pour la bonne gestion du site
- une surface totale de l'Office qui doit au moins doubler, idéalement tripler
- nécessité d'une surface pour l'interprétation du territoire



## La Validation du projet

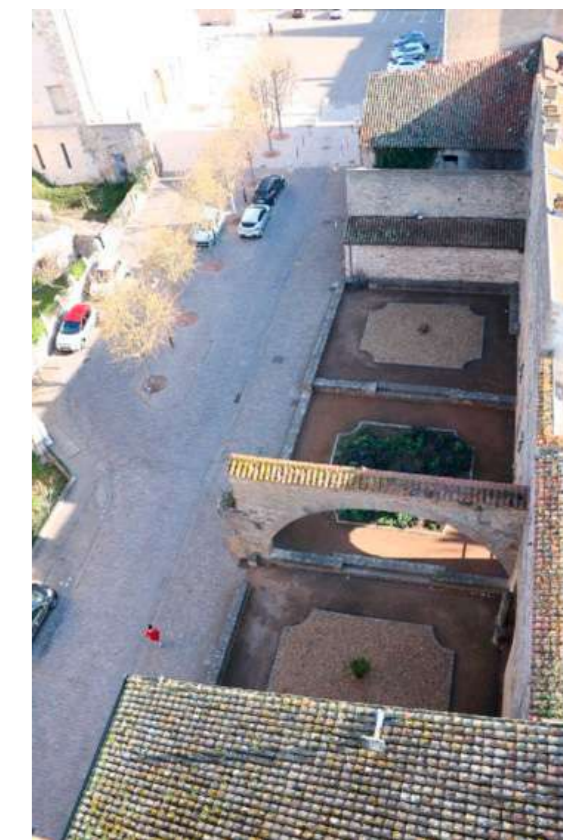
A la suite de diverses validations par la Communauté de Communes et le comité de direction de l'Office de Tourisme pour un projet de nouveau pôle d'accueil, une étude de faisabilité a été cofinancée par la Communauté de Communes, la Ville de Cluny et l'Office de Tourisme. Cette étude, menée par la société «Maîtres du rêve», a démarré en janvier 2023 et son rendu final a été présenté à l'automne 2023.

## Les principales conclusions du bureau d'études

- confirmation de l'extrême exigüité des locaux actuels, «un des derniers offices dans un espace comme celui-là !»
- intérêt pour un projet de pôle d'accueil qu'il nomme « espace de bienvenue » à destination de tous publics, visiteurs mais aussi habitants
- défauts de compréhension des lieux et donc besoin d'une vraie médiation sur le caractère exceptionnel de Cluny et du Clunisois : confirmation de l'intérêt majeur d'un centre d'interprétation

Parmi 6 lieux potentiels étudiés, le bureau d'études a établi que **le site de la Malgouverne** est celui qui correspond le mieux au cahier des charges.

En 2024, il conviendra de valider cette implantation puis de mettre en œuvre la consultation pour le projet d'architecte.





## LA TAXE DE SÉJOUR...

### 1/ QU'EST-CE QUE C'EST ?

La taxe de séjour est un impôt local qui peut être instauré par les communes, communautés de communes, les métropoles, les départements et régions, de la part des touristes séjournant à titre onéreux dans un hébergement de leur territoire.

### 2/ QUI PAIE LA TAXE DE SÉJOUR ?

La taxe de séjour est payée par :

- toute personne qui séjourne sur le territoire communautaire, sans y être domiciliée ou sans y posséder une résidence imposable à la taxe d'habitation.
- la taxe de séjour est applicable quelle que soit la nature de la location à titre onéreux, durant la période de perception fixée par la collectivité.
- sont concernées les personnes séjournant dans les hôtels, les résidences de tourisme, meublés de tourisme, villages de vacances, chambres d'hôtes, emplacements dans

des aires de camping-cars et des parcs de stationnement touristiques par tranche de 24 heures, terrains de camping et de caravanage, ports de plaisance.

### 3/ QUI EST EXONÉRÉ DE LA TAXE DE SÉJOUR ?

- Les personnes mineures
- les titulaires d'un contrat de travail saisonnier employés sur le territoire de la collectivité
- les personnes bénéficiant d'un hébergement d'urgence ou d'un relogement temporaire.

### 4/ QUI COLLECTE ?

Les hébergeurs et les plateformes de réservations (Booking, airB&B, Gîtes de France...) collectent la taxe de séjour et reversent le produit de la taxe de séjour à la Communauté de Communes du Clunisois. Les plateformes de commercialisation en ligne ont l'obligation de percevoir et de reverser intégralement la taxe de séjour.

**109 489 €** perçus  
(99 179 € en 2022)

**353 235**  
C'est le nombre total de nuitées déclarées.

Nombre d'hébergements : 297  
Nombre de lits 8 101

### TOP 10 des communes comptabilisant le plus de nuitées :

Taizé : 228 739  
Cluny : 69 702  
Mazille : 6 192  
Salornay sur Guye : 3 283  
Château : 2 121  
Chériset : 2 094  
Joncy : 1 764  
Chissey-lès-Mâcon : 1 231  
Bergesserin : 1 217  
Bonnay-Saint-Ythaire : 1 108

## COMMERCIALISER

### LA BOUTIQUE

**46 612€**

### CHIFFRE D'AFFAIRES DE LA BOUTIQUE HORS BILLETTERIE

**43 169 € en 2022, 37 033 € en 2021**

### Top des ventes (en quantités) :

1. Carterie (5 936) - 8 % du CA
2. Boutique souvenir (2 868) - 39 % du CA
3. Produits du terroir (1 079) - 16 % du CA
4. Librairie (959) - 13 % du CA
5. Articles de randonnée (914) - 13 % du CA
6. Services (550) - 4 % du CA
7. Le jeu Cluny & le sortilège de Pidou-Berlu (315) - 7 %

**24 586**

### ENTRÉES A LA TOUR DES FROMAGES

19 416 en 2019, 10 716 en 2020, 19 809 en 2021, 23 021 en 2022.

16 003 tickets vendus par l'OT, 8 583 par le Centre des monuments nationaux

### LA BILLETTERIE

**92 893 €**

### CHIFFRE D'AFFAIRES DE LA BILLETTERIE (HORS SITES DE VISITES)

63 681 € en 2021, 86 041 € en 2022  
Ce chiffres d'affaires comprend la billetterie en ligne (64% des ventes) et la billetterie au comptoir (36% des ventes) ainsi que les ventes de spectacles et animations pour le compte de nos partenaires.



**7 110**

**BILLETS DE SPECTACLES, ANIMATIONS... VENDUS**  
(7 528 en 2022)

**20 059**

### BILLETS DE L'ABBAYE VENDUS

15 573 en 2019, 8 385 en 2020, 17 272 en 2021, 18 318 en 2022.



# ANIMER

## LA FABRIQUE VISITES

Afin de répondre à nos visiteurs en quête de compréhension de l'histoire, notre Office de Tourisme a mis en place la Fabrique à Visites.

Le but de cette fabrique est non seulement de donner de la visibilité à toutes les offres de visites guidées du territoire en proposant une programmation de qualité mais aussi d'offrir aux visiteurs des nouveautés pour découvrir plus en profondeur les trésors que nous offrent le Clunisois. Elle permet également la connexion entre divers spécialistes et historiens pour un approfondissement des connaissances.

Du côté de l'Office de Tourisme, trois guides ont assuré des visites guidées : des visites de la cité médiévale mais aussi des visites de l'église Notre-Dame et des visites sur le thème de l'eau ont été proposées de février à novembre.

3 visites guidées par jour ont eu lieu en haute saison.



## BILAN DES VISITES

### Visite de l'abbaye

269 départs  
2159 personnes guidées

### Visite XXL

81 départs  
575 personnes guidées

### Visite de la cité médiévale

93 départs  
520 personnes guidées

### Cluny sur Grosne

1 départ  
11 personnes guidées

## BILAN DES ANIMATIONS



4 séances  
70 participants



7 séances  
69 participants



6 séances  
91 participants

**3 495**  
personnes guidées

**23 213 €**  
CA  
(13 118 € en 2022)



# CLUNY, L'HISTOIRE EN SPECTACLE ACTE III L'OR ET L'ART ET L'AURÉOLÉ

L'Office de Tourisme, en partenariat avec la ville de Cluny, le Centre des monuments nationaux et Plaisirs du Théâtre, a proposé 10 rendez-vous inédits dans le cadre exceptionnel de l'abbaye et de la cité-médiévale de Cluny !

Après le succès de ses deux premières éditions, la troupe est revenue pour une toute nouvelle écriture qui a retracé la construction de la grande église.

Ce troisième acte du spectacle itinérant a de nouveau mêlé comédiens professionnels, amateurs et chanteurs, et emprunté des lieux historiques de la ville et de l'Abbaye pour immerger le public dans la grande marche de l'histoire clunisienne.

Cette édition a rencontré un vif succès.  
L'Acte IV sera fortement attendu en 2024 !

**Plus de 1220 spectateurs !**

Des lectures par l'auteur Patrick Grégoire des actes I et II ont également été proposées à Blanot et Massilly.



# DÉVELOPPER

## FLÉCHAGE

L'Office de Tourisme a assuré et financé un toilettage important des panneaux d'orientation visiteurs à Cluny.

Un important travail de balisage randonnée a été effectué sur les communes de :

- Berzé-le-Châtel
- Donzy-le-Pertuis
- Cluny
- Cortambert
- Blanot
- Bray
- Chissey-les-Mâcon

Ce travail a été réalisé dans le cadre de la collaboration Massifs Sud Bourgogne avec les territoires de Tournus et Sennecey-le-Grand.

Dans le même temps, une carte a été élaborée et sera imprimée en 2024.





# SOUTENIR

## LE FESTIVAL DES FESTIVALS EN CLUNISOIS

Une année encore exceptionnelle !

L'Office de Tourisme a souhaité renouveler son soutien financier auprès des organisateurs de festivals à hauteur de 59 000 € (54 000 € en 2022) et à assurer la communication des événements (brochures, banderoles, mise en place des billetteries ...).



## LES PORTEURS DE PROJETS

L'Office de Tourisme assure un soutien auprès de porteurs de projets touristiques : visites, conseils, orientations vers divers services...

## LA CANDIDATURE A L'UNESCO

L'Office de Tourisme suit de près la candidature de Cluny et des sites clunisiens à l'UNESCO. Elle apporte son concours à la communication auprès du grand public au côté du Centre des monuments nationaux et du Pays d'Art et d'Histoire, en charge du pilotage des sites clunisiens du Clunisois.



# LES ATELIERS NUMÉRIQUES



La formation numérique auprès de nos partenaires socio-professionnels reste une priorité. Nous avons proposé des ateliers numériques gratuits sur différentes thématiques afin d'offrir à nos partenaires la possibilité d'être sensibilisés et plus à l'aise avec certains outils essentiels au bon développement de leur activité !



Que ce soit pour actualiser leurs informations touristiques, être bien référencés sur la toile mais aussi rassurer les visiteurs en étant présents sur les réseaux sociaux, le choix est grand !

Ci-dessous un panel des formations :

- DECIBELLES DATA - Prise en main de l'extranet pro
- GOOGLE MY BUSINESS - Créer et gérer ma fiche
- WEEBNB - Gérer mon site et la synchronisation de mes plannings
- FACEBOOK - Créer et animer ma page
- CANVA - Devenez un pro du design
- INSTAGRAM - Créer et animer mon compte



27 participants

## Nouveauté

A l'automne 2023, des ateliers individuels personnalisés ont été proposés par notre chargée d'animation numérique qui s'est déplacée directement chez le prestataire pour lui assurer un bilan numérique.



# COMMUNIQUER

## CRÉATION D'UNE MARQUE "LE SUD BOURGOGNE"

La marque «Le Sud Bourgogne» est la nouvelle marque de destination touristique créée par les offices de tourisme de Cluny, Mâcon, Matour et Tournus.

Son objectif ?

Faire émerger un territoire pour lequel il existe un vrai sentiment d'appartenance. Valoriser les atouts existants et potentiels du Sud Bourgogne pour une destination touristique qui fait sens.

Un site de marque a été créé afin que tous les partenaires touristiques puissent la partager.

Une documentation d'appel distribuée sur les salons a également été créée pour asseoir cette marque et assurer la promotion de la destination.



## UNE NOUVELLE CHARTE GRAPHIQUE

En adéquation avec la marque «Le Sud Bourgogne», un nouveau logo et une nouvelle charte graphique ont été imaginés pour chacun des Offices de Tourisme.



Sur fond blanc



Sur fond de couleur



Sur photo



# LA STRATÉGIE DIGITALE

## Nouveau site internet www.cluny-tourisme.com

Un nouveau site internet a été mise en ligne en mars 2023.

C'est la société Iris Interactive, spécialisée en création de sites internet touristiques, qui a été choisie pour réaliser les sites internet des Offices de Tourisme de Cluny, Mâcon et Tournus à l'occasion d'une commande commune.

Ce nouveau site a été pensé pour nos visiteurs mais aussi pour nos partenaires.

Il est optimisé pour une utilisation sur mobile (mobil-first) et conçu pour être plus rapide, plus ergonomique, plus sécurisé, plus (éco)responsable et surtout plus convivial en intégrant une partie «séduction» en plus des informations pratiques !

La mise en page a été entièrement repensée pour améliorer l'expérience en ligne.

Il intègre des outils performants liés à la vente en ligne et la disponibilité d'hébergements et un effort tout particulier a été fait au niveau de la qualité des photos utilisées.

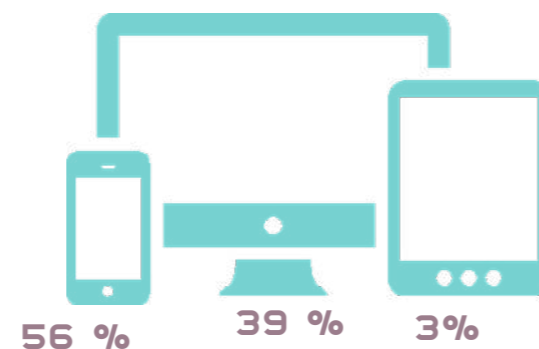
**70 024 sessions** depuis mai 2023\*

316 157 pages vues  
2:14 min de connexion en moyenne

*\*Un nouveau système de comptage a été mis en place en mai 2023 (Matomo) pour une mise en conformité avec la RGPD. Une comparaison avec les chiffres des années précédentes est donc difficile.*



Les modes de consultation de notre site internet



### Rubriques les plus consultées :

1. Agenda des événements
2. Visites et activités
3. Nos essentiels (page séduction)
4. Visites incontournables
5. Organiser son séjour

## Décibelles Data



Nous avons poursuivi notre sensibilisation à l'outil Décibelles Data auprès de nos partenaires.

Cette base de données commune aux Offices de Tourisme, aux Agences Départementales du Tourisme et à Bourgogne Tourisme permet une seule saisie pour des utilisations multiples !

## La e-réputation



L'Office de Tourisme prend un soin tout particulier à répondre aux différents avis publiés notamment sur Google et Tripadvisor.

**4,1/5**

C'est la note attribuée à l'Office de Tourisme sur ces plateformes.

## Les réseaux sociaux

4088 abonnés

1765 abonnés

### Facebook :

303 publications en 2023  
Couverture 117 380 personnes.  
Les abonnés sont locaux mais leur provenance s'étend jusqu'à Dijon et Lyon.

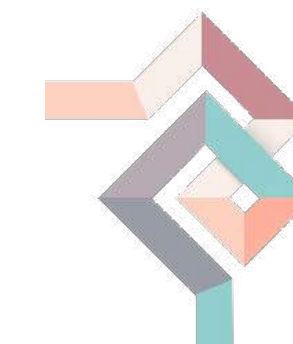
Comme depuis plusieurs années, nous avons également été le relai de la campagne «L'automne c'est la Bourgogne»

Des publications sponsorisées ont été financées pour le spectacle «L'Or et l'art et l'auréolé» et ont atteint 97 383 personnes.

### Instagram :

53 publications, 108 storys en 2023  
Couverture 6157 personnes.  
Les publications touchent 60% de femmes.

**Abonnez-vous !**  
**# cluny-tourisme**





## LES ÉDITIONS INTERNES

– un **plan de ville / carte de Cluny et du Clunisois** en format sous-main (480 x 330mm) édité en 35 000 exemplaires.

– le **MAG. touristique** édité en 10 500 exemplaires en deux versions bilingues (FR/NL - GB/D).

– le **guide des hébergements**

Guide de 48 pages édité en 1 500 exemplaires mettant en avant les partenaires hébergeurs de l'OT.

– une pochette de visite **«Cité-abbaye»** en 6 langues (FR, GB, D, NL, I, SP) remise à chaque vente de billets de visites du site abbatial. Ce document présente les différents monuments constituant l'abbaye mais propose également trois circuits de visite de la cité médiévale.

– **NOUVEAUTÉ : calendrier des restaurants**

Afin d'éviter de donner une brochure complète pour une demande de restaurants qui se fait généralement le jour même de la visite, un calendrier consultable à l'Office de Tourisme et dans les hébergements partenaires a été imaginé.

– un document spécifique **«Le festival des festivals du Clunisois»** édité à 6 000 exemplaires,

– renouvellement de l'édition spécifique à destination des groupes scolaires et de loisirs **«Vagabondages en Clunisois»** en partenariat avec l'abbaye de Cluny, le haras national, la Maison Familiale et Rurale de Mazille, le château de Berzé-le-Châtel et Acro' bath.

– la création d'un document pour la promotion **des grottes de Blanot.**

– un **dossier de presse** édité à la demande.

– un **guide du partenariat** édité à la demande.

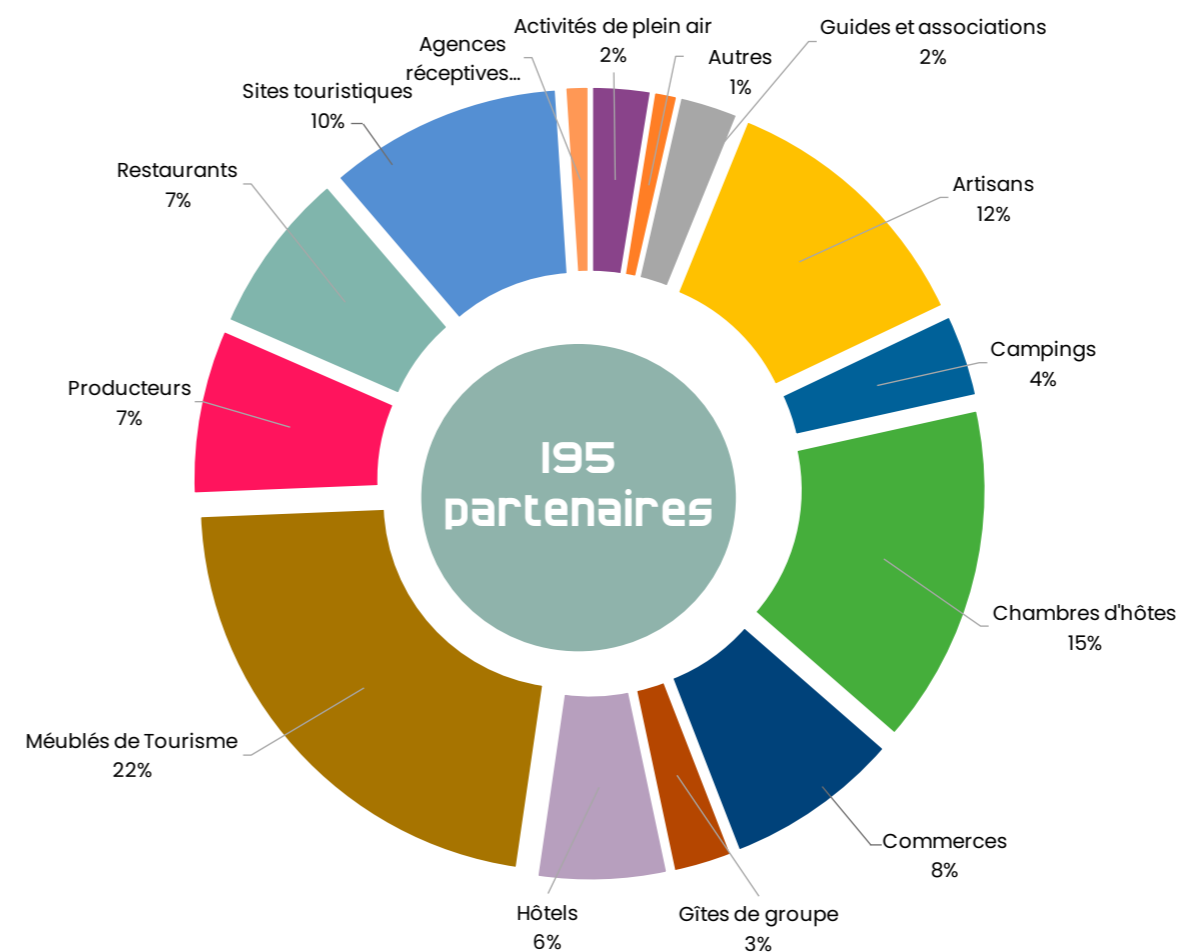


Toutes les documentations sont également disponibles sur notre site internet.

## LES RELATIONS PARTENAIRES

L'Office de Tourisme a la chance de collaborer avec un panel très diversifié de partenaires touristiques.

Répartition des partenaires par catégories socio-professionnelles



Une rencontre avec nos différents partenaires a eu lieu en novembre 2023 notamment pour présenter le projet du nouvel espace d'accueil de l'Office de Tourisme.



L'Office de Tourisme travaille également en étroite collaboration avec les institutions suivantes :

- la Ville de Cluny
- La Communauté de communes du Clunisois
- Le Pays d'Art et d'Histoire en Cluny et Tournus
- le Centre des monuments nationaux
- Equivallée Haras national de Cluny
- Les Offices de Tourisme de Mâcon, Tournus et Matour
- l'Association «les Amis de Cluny»
- l'Association «Le Centre d'Etudes Clunisiennes»
- les festivals du Clunisois
- la Fédération Européenne des sites clunisiens
- l'association «Massifs Sud Bourgogne»
- la mission tourisme départementale
- Le Comité Régional du Tourisme
- Le service de gestion comptable ...





# PROMOUVOIR

## LES SALONS

Les Offices de Tourisme du Sud Bourgogne s'étaient engagés sur 3 salons :

- salon des Vacances de Bruxelles en février (75 000 visiteurs + 50 % par rapport à 2022)
- salon du Randonneur de Lyon en mars (14 092 visiteurs (13 438 en 2022))
- destination Nature à Paris en mars (42 000 visiteurs, 3% de plus qu'en 2022)



## BOURSE D'ÉCHANGE

Comme chaque année, l'OT a participé à la bourse d'échange de documentations organisée par la mission tourisme du département en avril à Blanzay.

## LES ACCUEILS PRESSE

### Une année particulièrement médiatique !

Comme chaque année, l'OT a assuré plusieurs accueils de presse que ce soit pour de la presse écrite nationale, ou internationale mais aussi pour des reportages télévisés.

Cette année, Cluny et le Clunisois a en effet pu bénéficier d'une belle couverture médiatique sur diverses chaînes nationales (cf. page suivante).



### Sites internet

- Ok Voyages
- Poulette Blog en juin 2023
- Le Monde - août 2023

### Presse écrite

- Cheval Magazine
- Bell' Europa - accueil en août
- Moto journal - septembre
- Détours en France (132 222 ex.) - oct/nov
- Magazine Rustica (193 105 ex) - octobre
- Liberalis (35 000 ex) - sept/nov

### Radio

Jeu des 1000 euros sur France Inter  
6 septembre



### TV

#### TF1

Journal du midi WE du 13 mai : émission un WE à Cluny  
Journal de 20 h du 11 juin : reportage Sud Bourgogne

#### France 2

22 avril : bougez vert - Le Sud Bourgogne

#### France 3

19 mai 2023 : tournage de l'émission «La Carte aux Trésors» (diffusion en 2024)

#### Histoire TV - octobre

Reportage sur l'abbaye de Cluny

Sans oublier une magnifique deuxième place pour l'abbaye de Cluny dans l'émission «Le Monument préféré des français» diffusée en septembre.







[www.cluny-tourisme.com](http://www.cluny-tourisme.com) #clunytourisme

**Office de Tourisme de Cluny Sud Bourgogne**  
6 Rue Mercière  
71250 CLUNY  
Tél. 03 85 59 05 34  
[contact@cluny-tourisme.com](mailto:contact@cluny-tourisme.com)

OFFICE DE TOURISME

